



1890



1920



Trettioåriga kriget

i

Slum-

och

Räddnings- verket

e

STOCKHOLM
FRÄLSNINGSSÄRBEIENS HÖGKVARTER

Pris 1 krona.



FRU GENERAL WILLIAM BOOTH.

"Frälsningsarméns moder".

"Konungars konung skaffade sig sina vänner för evigheten bland fiskare. Det står ej skrivet: Han gjorde de fattiga ett besök. Han gav dem lite uppmuntran i deras dystra lott och fortsatte på sin egen höga stig, bevarande sin glädje och sin sorg för sig själv! Nej, han delade de fattigas liv i ett heligt kamratskap. Han levde med dem och blev fostrare och frälsare och allt för dem genom sitt välsignade sällskap. I ären mina vänner, sade han, ty allt vad jag har hört av min Fader har jag kungjort för Eder!"



FRU GENERAL BRAMWELL BOOTH,
som grundlagt Frälsningsarméns sociala arbete för kvinnor i England.

"Ju mer jag ser av livet, desto klarare inser jag det värdelösa i en pjunkig religion, som försöker minska symptomerna i stället för att angripa orsakerna, som nöjer sig med att giva mutor i stället för att taga itu med hjärtats ondska — med högmodets, otrons, själviskhetens, girighetens och lustans hjärterötter."



KOMMENDÖR HANNA OUCHTERLONY,
som börjat slum- och räddningsverket i Sverige.

"Var och en som följt oss på vår krigarstråt har med eller mot sin vilja nödgats erkänna att vi gå i härnad mot synd och orättfärdighet, att vårt mål är att återföra syndens slavar till Gud, samhället och den lovsjungande församlingen bortom tidens gräns.

Länge har mina fallna systrars nöd legat brännande på mitt hjärta. Jag har satt min hand till plogen och ämnar hålla ut, till dess denna har stelnat, då någon annan skall upptaga arbetet."



Fru H. Lagercrantz
Slum- och Räddningsverkets ledare.



Adjutant E. Skoog
Föreståndarinna för Räddningshemmet.



Adjutant H. Anderson
Ombud för Slum- och Räddningsverket.



ÖVERSTELÖJTNANT ELISABET LILJEGREN,
som var slum- och räddningsverkets ledare åren 1893—1914.

"Ett liv fördolt med Kristus bringar ljus i mörker, mod i faror, segerkraft i strid samt kärlek, som vågar att dö för de förlorade."

stora som det gamla runda bordet där under fönstret och sockertoppar så höga som Katarina kyrka. Den sjuka ligger med slutna ögon, hon synes äfven ha slumrat in för en stund från sina plågor, men Slum-systemern vakar och beder, beder för dessa arma människobarn, på hvilka nöden och lidandet redan tryckt sin stämpel.

Hon tackar Gud att äfven hon, så ringa hon än är, får vara ett om också obemärkt redskap i den Herres hand, »som gick omkring och gjorde väl met alla».

Dagens första strålar, som falla in genom den smutsiga fönsterrutan, finna henne ännu på knä. Men nu reser hon sig upp och vidtager tyst och stilla de sista anordningarne. Den sjuka blickar upp och ser bekymrad på henne, men blir tröstad med att hon kommer igen sednare på dagen eller skickar någon af sina kamrater.

Där ute på gatorna är det redan lif och rörelse och trafiken är i full gång. Ingen fäster något afseende vid den anspråkslösa flickan som kommer längs trottoiren. Hon ser glad ut. Och dock har hon gått den långa vägen tvänne gånger denna natt i köld och mörker och vakat långa timmar vid sjukbädden i ett nödens hem, men man går glad

i Jesu fotspår.



SLUMCENTRALEN, PRAKTISK PROVKURS FÖR SLUM- OCH RÄDDNINGSVÄRKETSKADETTER, VEGAGATAN 16, STOCKHOLM.

En dags order för kadetterna:

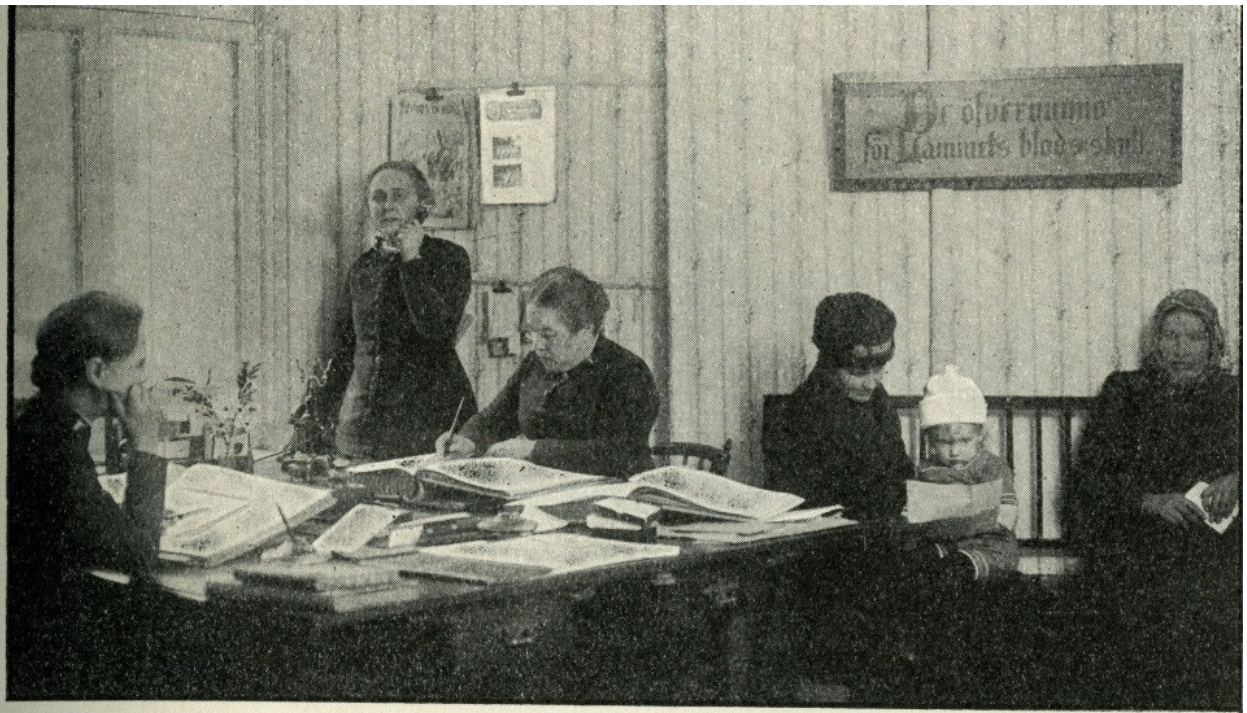
- Kadett n:r 1. Sköter om hem och barn i en fattig familj, där modern är på B. B.
- „ „ 2. Hämtar avlagda kläder hos snälla familjer ute i staden och riktar slumgarderoben.
- „ „ 3. Bär mat till och pysslar om en 90-årig gammal fröken.
- „ „ 4. Sköter huset för »pappa och mamma», som i söndags firade guldbryllup.
- „ „ 5 o. 6. Alternera med att vårda och vaka över en kräftpatient.
- „ „ 7. Sköter hemmet i en familj, som blivit begåvad med tvillingar.
- „ „ 8. Är ute på tiggargatan.
- „ „ 9. Skaffar in några barn på asylen, vilkas mor har fått difteri.
- „ „ 10, 11, 12. Genomgå sjukvårdskurs på Provisoriska sjukhuset.
- „ „ 13 och 14. Tjänstgöra i köket hemma på centralen.



"SLUMVÄNNER."



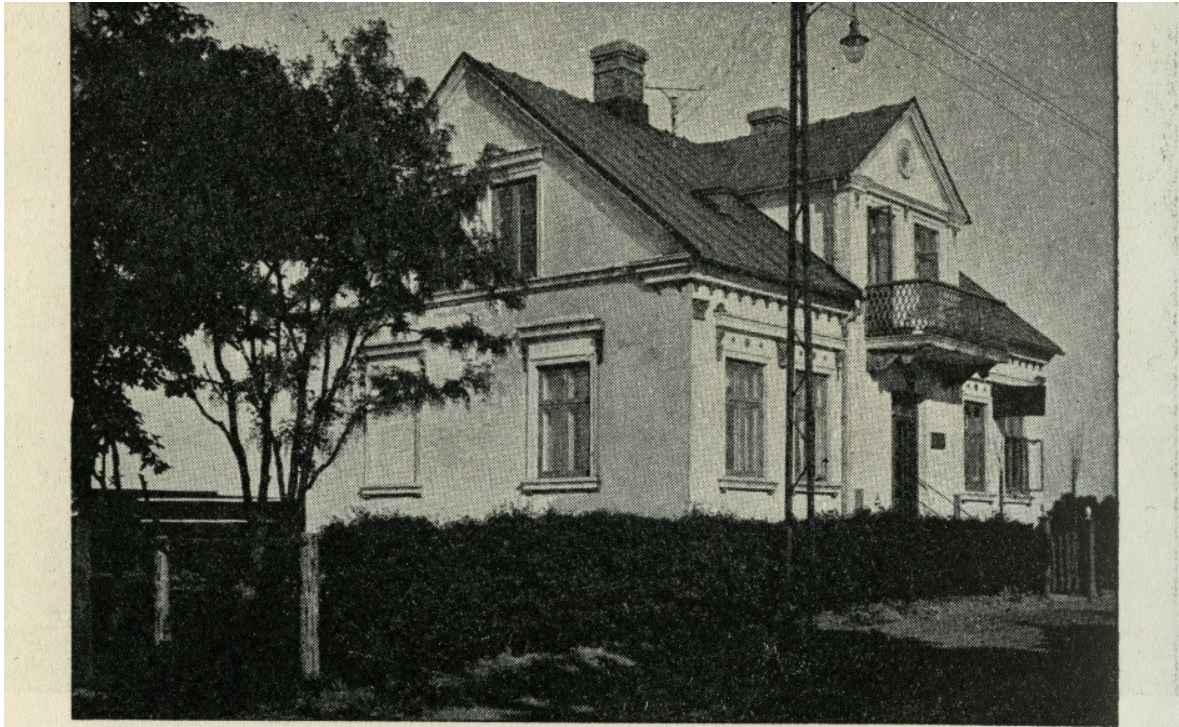
SLUMFAMILJ.



VERKSAMHETENS CENTRUM: SLUM- OCH RÄDDNINGSVÄRKETS EXPEDITION,
ÖSTERMALMSGATAN 24, STOCKHOLM.



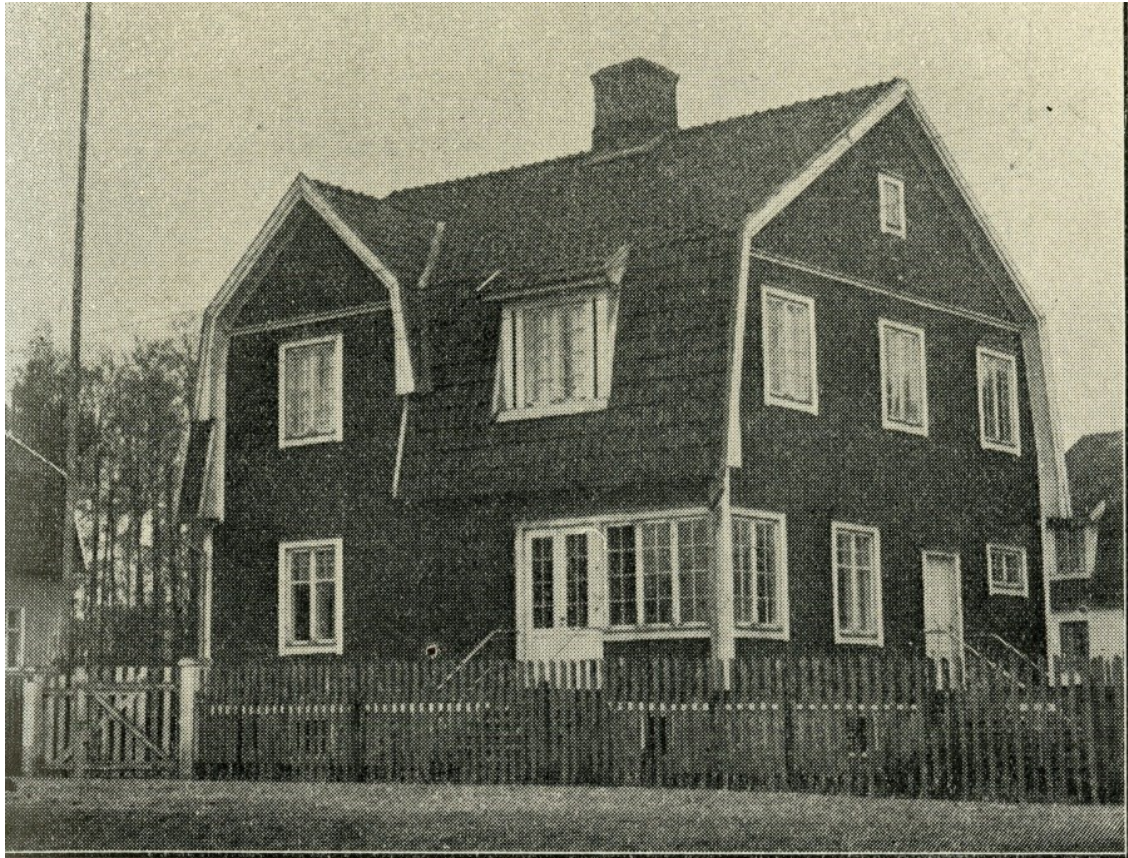
Malmbergets slumstation och barnhärbärge.



HÄLSINGBORGS BARNKOLONI, FRISKA VINDAR, RÅÅ.
Öppnat år 1917. Plats för 30 barn.



GÄVLE BARNKOLONI, SJÖVIK, RÖRBERG.
Skänkt år 1918. Plats för 30 barn.



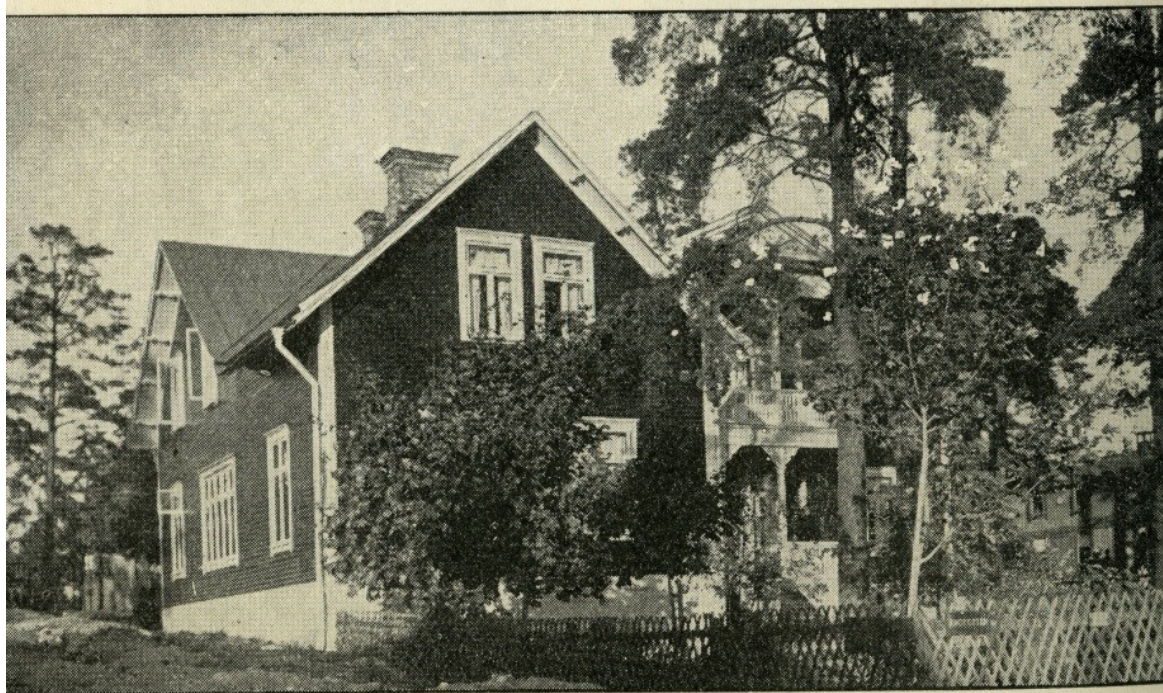
BARNHÄRBÄRGET VÅRSOL, EKGATAN 6, JÖNKÖPING.
Öppnat år 1919. Plats för 18 barn.



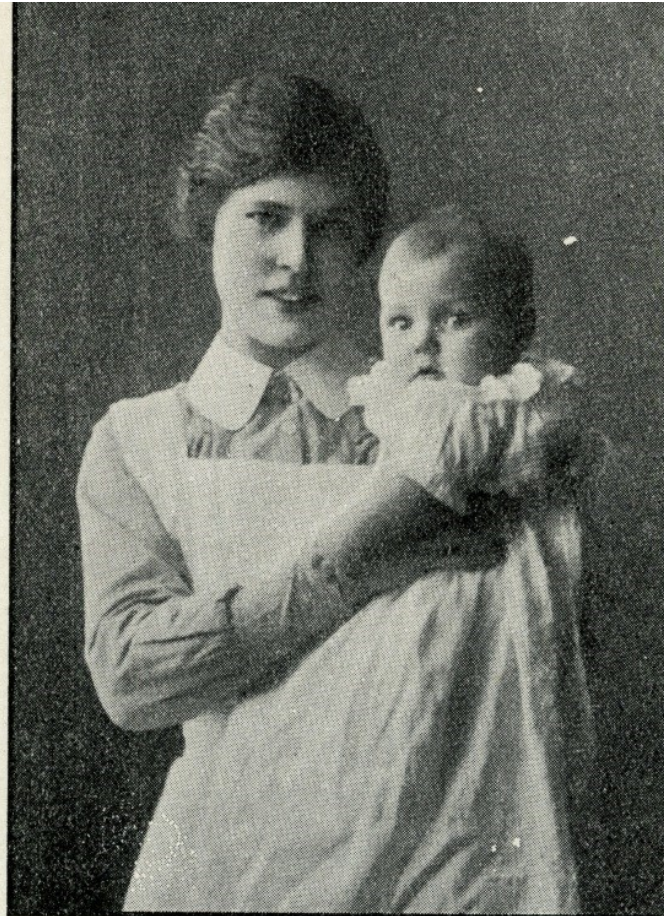
BARNHÄRBÄRGET, KLARAGATAN 11, MALMÖ.
Öppnat år 1899. Plats för 25 barn.



AFTONTOALETT PÅ LILLSTUGAN.



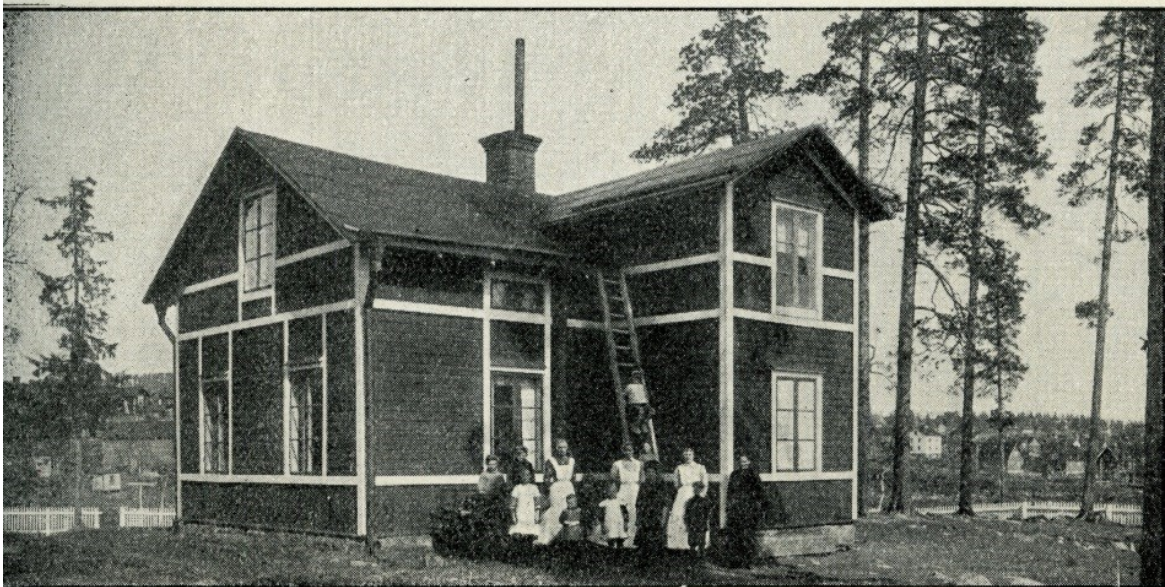
BARNHÄRBÄRGET LILLSTUGAN, SUNDBYBERG.
Öppnat år 1900. Plats för 30 barn.



I SLUMSYSTEMENS FAMN.

*Ett barn en gåta är. Vid jordens stränder
det landat nyss från lugna anderiken,
en morgonglans från fjärran morgonländer
är ej ännu från denna tinning viken.*

C. D. av Wirsén.



Öppnat år 1899.

BARNHÄRBÄRGET, MALMBERGET.

Plats för 22 barn.



BÖNEFÖRBUNDSKORT.

Slum- och räddningsverkets Böne- och hjälpförbund består av personer, som vilja medverka genom sina böner, sin sympati och sitt ekonomiska understöd, detta senare minst en krona i månaden. Anmälan sker å slumexpeditionen, Östermalmsg. 24, Sthlm.



Vignetten till Ljus i mörker, slum- och räddningsverkets kvartalstidning, börjad år 1899. Prenumerationspris kr. 1,90 pr år.

ÖVRIGA ADRESSER:

Slumstationer:

Stockholm: Åsögatan 81. Sthlmstel. 320 27 (öppnad 1890).
Fridhemsgatan 8 A. Sthlmstel. 501 06 (öppnad 1890).
Vegagatan 16. Sthlmstel. 242 49. Riks 203 54 (öppnad 1890).
Brännkyrkagatan 96. Sthlmstel. 317 94 (öppnad 1897).
Gröndal, *Liljeholmen*. Sthlmstel. Gröndal 86 (öppnad 1908).
Hagalund. Sthlmstel. Hagalund 134 (öppnad 1909).
Göteborg: Värmlandsgatan 21. Rikstel. 81 35 (öppnad 1891).
Karl Gustafsgatan 24. Rikstel. 91 76 (öppnad 1895).
Lilla Hökegatan 3. Rikstel. 79 68 (öppnad 1897).
Norrköping: Luntgatan 16. Rikstel. 22 28 (öppnad 1891).
Kristianstad: Östra Smalgatan 13. Rikstel. 12 98 (öppnad 1891).
Eskilstuna: Rademachergatan 18. Rikstel. 11 06 (öppnad 1892).
Jönköping: Västra Holmgatan 7. Rikstel. 10 42 (öppnad 1892).
Hälsingborg: Gustaf Adolfsgatan 21. Rikstel. 6 44 (öppnad 1892).
Malmö: Klaragatan 11. Rikstel. 21 46 (öppnad 1892).
Viktorigatan 1. Rikstel. 20 98 (öppnad 1910).
Uppsala: Luthagsesplanaden 12 B. Rikstel. 18 61 (öppnad 1893).
Gävle: 2:a Tvärgatan 24. Rikstel. 18 20 (öppnad 1894).
Linköping: Storgatan 5. Rikstel. 14 12 (öppnad 1894).
Sundsvall: Bleckslagaregatan 6. Rikstel. 15 49 (öppnad 1895).
Lund: Stora Södergatan 41. Rikstel. 12 88 (öppnad 1895).
Karlskrona: Borgmästaregatan 11. Rikstel. 13 21 (öppnad 1896).
Örebro: Rudbecksgatan 2. Rikstel. 14 23 (öppnad 1897).
Malmberget: Gellivarabäcken. Rikstel. 1 49 (öppnad 1899).
Borås: Landalagatan 13. Rikstel. 8 86 (öppnad 1902).
Luleå: Skomakaregatan 36. Rikstel. 2 93 (öppnad 1906).

Halmstad: Storgatan 9. Rikstel. 6 59 (öppnad 1907).
Karlstad: Åttkantsgatan 47. Rikstel. 7 77 (öppnad 1907).
Falun: Åsgatan 53. Riks 5 58 (öppnad 1910).
Östersund: Frälsningsarmén. Rikstel. 9 27 (öppnad 1911).
Landskrona: Ö. Infartsgatan 67. Rikstel. 7 37 (öppnad 1913).
Visby: Trädgårdsgatan 20. Rikstel. 25 (öppnad 1915).
Västerås: Nedre Kungsgatan 5. Rikstel. 11 58 (öppnad 1915).
Kalmar: Södra Långgatan 51. Rikstel. 44 (öppnad 1917).

Småbarnskolonier:

Rådmansö, plats för 100 Stockholmsbarn (öppnad 1898).
Stenby, Sandvikens brygga, plats för 26 Stockholmsbarn (öppnad 1916).
Friska vindar, Råå, plats för 30 Hälsingborgsbarn (öppnad 1917).
Sjövik, Rörberg, plats för 30 Gävlebarn (öppnad 1918).
Kristinelund, plats för 40 Örebrobarn (öppnad 1918).
Bärsta, plats för 30 Örebrobarn (öppnad 1918).
Lindås, plats för 40 Karlstadsbarn (öppnad 1911).
Lindome, plats för 26 Göteborgsbarn (öppnad 1916).
Landvetter, plats för 35 Göteborgsbarn (öppnad 1917).

Sommarhem för gamla:

Eckbacken, Skuru, för Stockholmsgummor, Rikstel. Skuru 2 77 (öppnat 1915).
Fridhem, för Visbygummor (öppnat 1918).
Östra Husby, för Norrköpingsgummor (öppnat 1919).

Mottagningsstationer:

Stockholm: Nybrogatan 53 (midnattsmission). Sthlmstel. 405 91 (öppnad 1914).
Tranås: Solbacken, Åsvalehult, för frigivna fångar (öppnad 1919).

Tjänarinnehem och platsanskaffningsbyrå:

Stockholm: Observatoriegat. 21, plats för 20 kvinnor. Sthlmstel. 47 71 (öppnat 1896).